

# Informationen

Die Sternwarte Stuttgart zählt zu den ältesten für den Publikumsbetrieb geöffneten Sternwarten in Deutschland. Sie wird von den Mitgliedern des Vereins Schwäbische Sternwarte e.V. ehrenamtlich betrieben.



## Instrumentelle Ausstattung der Sternwarte Stuttgart

Große Kuppel: 7"- Zeiss-Refraktor Ø 175 mm, f=2590 mm  
 4"- Sonnenteleskop Ø 100 mm, f= 800 mm  
 Terrasse: 7"- Starfire-Refraktor Ø 178 mm, f=1650 mm  
 4"- TMB-Refraktor Ø 105 mm, f= 650 mm  
 16"- Newton-Reflektor Ø 406 mm, f=1801 mm  
 Weitere Geräte für den mobilen Einsatz

## Wir laden Sie ein, bei uns Mitglied zu werden

Sie unterstützen damit die Arbeit der Sternwarte Stuttgart. Mitglieder haben freien Eintritt zu den Führungen am Teleskop und den Vortragsveranstaltungen der Schwäbischen Sternwarte. Sie erhalten regelmäßige Beobachtungshinweise und jedes Jahr ein astronomisches Jahrbuch.



Herzlich laden wir Sie ein, am Vereinsleben aktiv teilzunehmen, den Verein tatkräftig zu unterstützen oder eigene Beobachtungsprogramme an den Instrumenten der Sternwarte durchzuführen.

## Mitgliedsbeiträge

Jahresbeitrag € 40,-  
 Schüler, Studierende, Rentner, Schwerbehinderte € 25,-  
 Familienbeitrag € 60,-  
 Ermäßigter Familienbeitrag € 45,-

Ihre Mitgliedschaft können Sie per Brief an die Geschäftsstelle oder online über [www.sternwarte.de/mitgliedschaft](http://www.sternwarte.de/mitgliedschaft) beantragen.

Der Verein ist als ausschließlich und unmittelbar gemeinnützig anerkannt. Spenden und Mitgliedsbeiträge sind steuerlich begünstigt.

## Bankverbindung

IBAN: DE50 6005 0101 0002 4906 01, BIC: SOLADEST600 (BW-Bank)

## Geschäftsstelle, Schwäbische Sternwarte e.V.

Zur Uhlandshöhe 41, 70188 Stuttgart  
 Telefon (0711) 28 18 71

E-Mail: [mail@sternwarte.de](mailto:mail@sternwarte.de)  
 Internet: [www.sternwarte.de](http://www.sternwarte.de)

Herausgeber:  
 Schwäbische Sternwarte e.V. mit freundlicher Unterstützung durch die Landeshauptstadt Stuttgart, Kulturstiftung und Stabsabteilung Kommunikation.  
 Ausgabe Nr. 97.  
 Redaktionsschluss: 22. Dezember 2015 – Änderungen vorbehalten.

# Vorträge

## der Sternwarte Stuttgart und des Planetariums Stuttgart



## Vortragsabende des Planetariums Stuttgart

Eintritt: € 4,-  
 Ort: Treffpunkt Rotebühlplatz 28, 70173 Stuttgart

## Freitag, 22. Januar 2016, 20 Uhr

**Die Entdeckung schwerer Elemente in ausgebrannten Sternen**  
 Prof. Dr. Klaus Werner, Universität Tübingen

## Donnerstag, 11. Februar 2016, 20 Uhr

**Galaxien auf Kollisionskurs**  
 Dr. Christian Theis, Planetarium Mannheim

## Donnerstag, 3. März 2016, 20 Uhr

**Europa - 700 Millionen Kilometer von der Erde entfernt**  
 Dr. Julia Lanz-Kröcher, Freie Universität Berlin

## Astronomietag 2016

Am **19. März 2016** findet der bundesweite Astronomietag statt. Da die Sternwarte Stuttgart zu diesem Zeitpunkt noch geschlossen sein wird, kommt dieses Jahr die Sternwarte zu den Leuten. Schönes Wetter vorausgesetzt, werden ab 16 Uhr die ehrenamtlichen Mitglieder der Sternwarte auf dem Schlossplatz in Stuttgart mobile Teleskope aufbauen und so Passanten einen faszinierenden Blick in den Himmel ermöglichen.



## Himmels — schauspiele

— Aktuelle Himmelschauspiele, zuverlässige kalendrische Angaben und die beliebten Monatsthemen —  
 — Alles zum Top-Thema: Merkur vor der Sonne —

KOSMOS

**Kosmos Himmels Jahr 2016**

304 Seiten, € / D 16,99

BESTELLEN SIE JETZT AUF [KOSMOS.DE](http://KOSMOS.DE)  
 BESUCHEN SIE UNS UNTER: [FACEBOOK.COM/KOSMOS.ASTRONOMIE](https://www.facebook.com/kosmos.astro)

# Planetarium Stuttgart

Mittlerer Schlossgarten  
 Willy-Brandt-Straße 25, 70173 Stuttgart



Dienststunden des Sekretariats:  
 Montag bis Freitag, 8-12, 14-16 Uhr  
 Telefon (07 11) 1 62 92 15, Telefax (0711) 2 16 39 12  
 E-Mail: [info@planetarium-stuttgart.de](mailto:info@planetarium-stuttgart.de)  
 Direktor: Dr. Uwe Lemmer [www.planetarium-stuttgart.de](http://www.planetarium-stuttgart.de)

## Umbaumaßnahmen im Planetarium Stuttgart

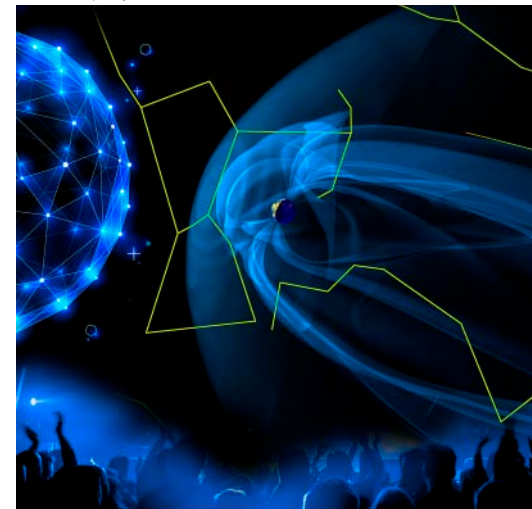
Schon fast 40 Jahre lang steht inzwischen das Planetarium Stuttgart im Mittleren Schloßgarten und begeistert mit seinen Vorführungen schon Millionen von Besuchern. Aber auch an einem so futuristischen Gebäude geht die Zeit nicht spurlos vorbei.



## Daher ist das Planetarium Stuttgart für Renovierungs- und Umbaumaßnahmen mehrere Monate lang geschlossen.

Bitte beachten Sie, dass während dieser Zeit die diversen Vortragsreihen an andere Orte verlegt werden. Aktuelle Informationen befinden sich auf der Homepage des Planetariums.

Neben der reinen Instandsetzung erfreut sich das Planetarium auch der Erweiterung seiner technischen Ausstattung. So wird eine hochmoderne digitale Full-Dome-Projektionsanlage eingebaut. Sie wird neue, beeindruckende Flüge durch das Universum sowie zusätzliche Computeranimationen ermöglichen und ist die perfekte Ergänzung zum bestehenden Sternenprojektor Universarium IX von Zeiss.



Mit der neuen Projektionstechnik lassen sich aufwändige Animationen auf die gesamte Kuppel projizieren.

# Sternwarte Welzheim

Die Sternwarte Welzheim steht nahe dem Luftkurort Stadt Welzheim und dient als Beobachtungsstation des Carl-Zeiss-Planetariums Stuttgart. Das Telefon (07182) 4284 ist nur zu den Beobachtungszeiten besetzt.



[www.sternwarte-welzheim.de](http://www.sternwarte-welzheim.de)

## Öffentliche Sternführungen Dauer ca. 1 ½ Stunden

Januar – März	Montag, Mittwoch, Samstag	20 Uhr
April	Montag, Mittwoch, Samstag	21 Uhr
Mai – August	nur Samstag	22 Uhr
September	Montag, Mittwoch, Samstag	21 Uhr
Oktober – Dezember	Montag, Mittwoch, Samstag	20 Uhr

## Wichtige Hinweise

**Sternführungen finden nur bei klarem Himmel statt.**

**Zu allen Veranstaltungen ist der Eintritt frei.**

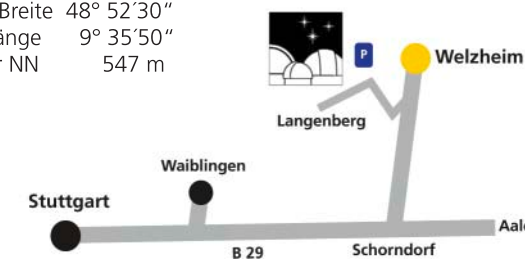
## Tag der offenen Tür Besichtigung bei jeder Wetterlage

Samstag	19. März 2016	16 Uhr
---------	---------------	--------

## Ort und Anfahrt zur Sternwarte Welzheim

Geographische Koordinaten (in WGS84)

Nördliche Breite 48° 52'30"  
 Östliche Länge 9° 35'50"  
 Höhe über NN 547 m



Die Sternwarte ist über die Landesstraße (L 1150) von Schorndorf nach Welzheim erreichbar. Vor Welzheim folgt man an der Abzweigung nach Langenberg den Schildern „Sternwarte“. Der Parkplatz „Sternwarte“ ist ausgeschildert. Von hier führt ein Feldweg (430 m) zur Sternwarte.

Dieser Weg darf **von Kraftfahrzeugen nicht befahren** werden.

## Förderung Planetarium Stuttgart mit Sternwarte Welzheim

Der Verein Schwäbische Sternwarte e.V. hat sich der Verbreitung astronomischer Erkenntnisse in der Öffentlichkeit verpflichtet. Daher wird das Planetarium Stuttgart mit der Sternwarte Welzheim unterstützt.

Zu diesem Zweck wird ein separates Förderkonto geführt. IBAN: DE40 6007 0024 0148 2579 00, BIC: DEUTDEB3TG (Deutsche Bank). Zuwendungen sind steuerlich begünstigt.

# Sternwarte Stuttgart



## Januar bis März 2016



Sternwarte Stuttgart nach Brand bis auf weiteres geschlossen

Schwäbische Sternwarte e.V.

[www.sternwarte.de](http://www.sternwarte.de)



# Der aktuelle Himmel

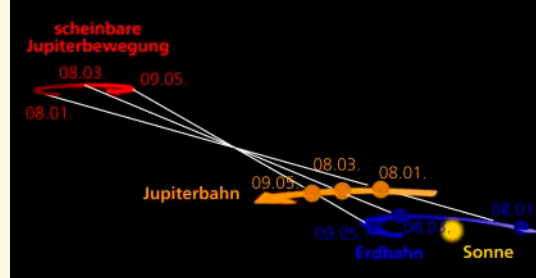
## Planeten

**Merkur** ist bis zum 3. Januar 2016 am Abendhimmel auffindbar. Ende Januar und in den ersten Februartagen kann der flinke Planet dann am Morgenhimmel etwa gegen 7 Uhr gesehen werden.

**Venus** ist noch bis Mitte März vor Sonnenaufgang über dem Osthorizont präsent. In der hellen Morgendämmerung nimmt ihre Auffälligkeit rapide ab. Etwa Mitte März zieht sich Venus vom Morgenhimmel zurück und nähert sich ihrer oberen Konjunktionsstellung.

**Mars** wird im Verlauf des ersten Quartals immer heller, weil sich sein Abstand zur Erde verringert. Nach wie vor ist der rote Planet ein Gestirn der zweiten Nachthälfte.

**Jupiter** wird immer mehr zum Objekt der ganzen Nacht. Er setzt am 8. Januar zu seiner Oppositionsschleife an. Ab diesem Zeitpunkt wird er rückläufig, d.h. er bewegt sich scheinbar entgegengesetzt zu seiner eigentlichen Richtung. Dies ist allerdings nur ein perspektivischer Effekt, da die schnellere Erde auf der Innenbahn zum Überholen ansetzt. Am 8. März ist dann die Oppositionsstellung erreicht. Zu diesem Zeitpunkt stehen Sonne, Erde und Jupiter ungefähr auf einer Linie, der Abstand zu dem Riesenplaneten ist am geringsten.



**Saturn** erscheint Anfang Januar am Morgenhimmel. Zunächst geht er um 6 Uhr auf. Im Verlauf des Quartals verfrühen sich seine Aufgangszeiten immer mehr, so dass der Ringplanet allmählich die ganze zweite Nachthälfte über am östlichen Himmel zu bewundern ist.

◀ Titelbild: Abendstimmung vom 23.05.2015 mit Jupiter, Mond und Venus. Die Beobachtungsstation des DLR auf der Sternwarte Stuttgart macht sich bereit zum Beobachten.

# Der aktuelle Himmel

## Planeten (Fortsetzung)

**Uranus** kann anfangs noch am Abendhimmel aufgefunden werden. Etwa Ende Februar wird der grünliche Planet, der ohnehin nur bei günstigen Bedingungen im Teleskop zu sehen ist, unbeobachtbar.

**Neptun** im Wassermann hat am 28. Februar seine Konjunktion mit der Sonne und befindet sich unsichtbar am Taghimmel.

## Sternhimmel

Die Sternbilder des Herbstes findet man am Abend noch in der westlichen Hemisphäre.

Von Osten her kommen im Verlauf des ersten Quartals die Wintersternbilder immer mehr zur Geltung. Der prächtige Himmelsjäger **Orion** beherrscht das südliche Firmament. Er wird begleitet vom **Großen** und **Kleinen Hund**. Weiter nördlich ziehen **Stier**, **Fuhrmann** und **Zwillinge** ihre Bahn.

Viele helle Sterne sowie einige bekannte Sternhaufen und Gasnebel sind nun zu bewundern, zum Beispiel die offenen Sternhaufen **Hyaden**, **Plejaden** (beide im Stier) und **Praesepe** (im Krebs). Bereits im Fernglas bieten sie einen imposanten Anblick.

Im südlichen Teil des Orion befindet sich der **Große Orionnebel**, ein Sternentstehungsgebiet in ca. 1350 Lichtjahren Entfernung. Dort regen junge, nur etwa 1 Million Jahre alte leuchtkräftige Sterne das umgebende Wasserstoffgas zum Leuchten an.



Der große Orionnebel

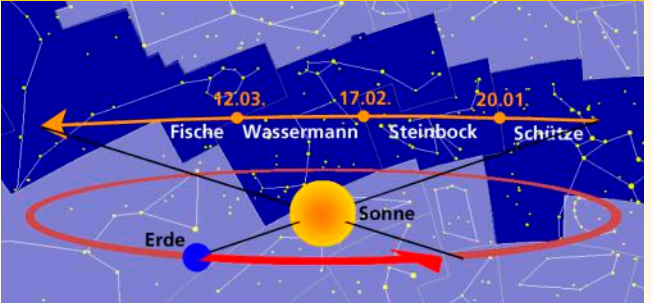
Im März ziehen abends in der östlichen Hemisphäre bereits die Sternbilder **Löwe** und **Jungfrau** als Vorboten des Frühlings auf, während sich der äquatornahe Orion schon zum Untergang anschickt.

# Januar - März 2016

## Mondlauf

	Januar	Februar	März
☾ Letztes Viertel	2.01. 6:30	1.02. 4:28	2.03. 0:11
● Neumond	10.01. 2:31	8.02. 15:39	9.03. 2:54
☽ Erstes Viertel	17.01. 0:26	15.02. 8:46	15.03. 18:03
○ Vollmond	24.01. 2:46	22.02. 19:20	23.03. 13:01
☾ Letztes Viertel			31.03. 17:17

## Sonnenlauf



Mit der jährlichen Bewegung der Erde ändert sich fortlaufend unsere Blickrichtung zur Sonne. Dabei entsteht der Eindruck, die Sonne wandere durch die einzelnen Sternbilder. Ursprünglich entsprachen diese Sternbilder den Tierkreiszeichen. Doch durch die langsame Kreiselbewegung der Erdachse verschiebt sich das ganze System langfristig. So steht die Sonne heute vor ganz anderen Sternbildern als es die Zeiteinteilung von Horoskopen vermuten lässt. Die Astrologen, die behaupten die Zukunft zu kennen, sind mit ihren Sternkarten also noch nicht einmal in der Gegenwart angekommen. Das zeigt, wie wenig dieser Aberglaube mit der tatsächlichen Sternenwelt zu tun hat.

	Januar	Februar	März
Normalzeit (MEZ)		(MEZ) Sommerzeit	
5 Uhr			6 Uhr
6 Uhr			7 Uhr
7 Uhr			8 Uhr
8 Uhr		Sonnenaufgang	9 Uhr
16 Uhr			17 Uhr
17 Uhr			18 Uhr
18 Uhr		Sonnenuntergang	19 Uhr
19 Uhr			20 Uhr

# Brand in der Sternwarte

## Brandstiftung auf der Sternwarte

Am frühen Morgen des 10. November 2015 entdeckte ein Passant starke Rauchentwicklung über der Sternwarte Stuttgart. Die herbeigerufene Feuerwehr konnte das Feuer zwar rasch unter Kontrolle bringen, die Sternwarte Stuttgart hat dennoch einen erheblichen Schaden zu beklagen. Noch schockierender war die polizeiliche Erkenntnis, dass nur Brandstiftung als Ursache in Frage kommt.



Wer macht so etwas?

Bei dem Feuer brannte unser Vortragsraum mit Bibliothek komplett aus. Noch schwerwiegender war die starke Rauchgasentwicklung, die sämtliche Oberflächen im Gebäude kontaminiert hat. Auch unser historisches Zeiss-Teleskop wurde stark in Mitleidenschaft gezogen.

## Rückbau in den Rohbauzustand

Die Belastung durch diese giftigen Rauchgase macht es notwendig, alle Wandverkleidungen komplett zurückzubauen und die Sternwarte wieder in den Rohbau-Zustand zu versetzen. Das Inventar muss größtenteils entsorgt oder aufwändig gereinigt werden. Auch unser historisches Zeiss-Teleskop muss zur Reinigung vollständig zerlegt werden.



Der Rückbau ist bereits in vollem Gange. Alle Oberflächen sind betroffen.

## Sternwarte Stuttgart bis auf weiteres geschlossen

Die Sternwarte Stuttgart ist bis auf weiteres geschlossen. Wieviele Monate zum Wiederaufbau benötigt werden ist derzeit noch nicht abzuschätzen. Sie können uns gerne mit einer Spende unterstützen: Schwäbische Sternwarte e.V. IBAN: DE50 6005 0101 0002 4906 01, BIC: SOLADEST600 (BW-Bank)

# Sternwarte Stuttgart

Zur Uhlandshöhe 41, 70188 Stuttgart www.sternwarte.de  
Telefon (0711) 28 18 71 (nur während Beobachtungen besetzt)

Geographische Koordinaten (in WGS84):  
Nördliche Breite 48°46'57", östliche Länge 9°11'51"  
Höhe über NN 354,4 m

## Abendliche Führungen am Teleskop

		Dauer ca. 1 Stunde
Januar - März	Mo, Mi, Do, Fr, Sa	20 Uhr
April	Mo, Mi, Do, Fr, Sa	21 Uhr
Mai - August	Mo, Mi, Do, Fr, Sa	22 Uhr
September	Mo, Mi, Do, Fr, Sa	21 Uhr
Oktober, Dezember	Mo, Mi, Do, Fr, Sa	20 Uhr

## Sonntagsführung am Teleskop mit Spezialfilter

März - Oktober	Sonntag	15 Uhr
----------------	---------	--------

## Hinweis

Nach dem Brandschaden sind derzeit keine Führungen auf der Sternwarte Stuttgart möglich. Der Wiederaufbau wird vermutlich mehrere Monate dauern.

Nähere Informationen finden Sie auch auf unserer Homepage [www.sternwarte.de](http://www.sternwarte.de)

## Eintritt

Regulär	€ 4,-
Schüler, Studierende, Rentner, Schwerbehinderte	€ 3,-
Familien	€ 10,-
Mitglieder und Kinder unter 6 Jahren	frei

## Verkehrsverbindungen zur Sternwarte Stuttgart

Die Sternwarte ist mit der Stadtbahnlinie U15 über die Haltestelle Heidehofstraße oder mit der Buslinie 42 über die Haltestellen Urachstraße und Heidehofstraße erreichbar.



Wegen Brandschadens ist die Sternwarte Stuttgart bis auf weiteres geschlossen. Nähere Informationen im Innetteil.